

Akaa, Forssa, Humppila, Jokioinen, Koski TL, Loimaa, Oripää,
Punkalaidun, Sastamala, Somero, Tammela, Urjala, Ypäjä

Loimi-Hämeen jätehuollon yhteistoiminta-alueen

JÄTEPOLIITTINEN OHJELMA

vuosille 2015 – 2020



SISÄLLYSLUETTELO

1. Johdanto	3
2. Jätehuollon nykytila	4
3. Jätehuolto Loimi-Hämeen Jätehuollon toiminta-alueella	8
4. Tavoitteita ja toimenpiteitä 2015-2020	10
Tavoite 1: Jätehuoltoyhteistyö	11
Tavoite 2: Etusijajärjestys	12
Tavoite 3: Jätehuollon järjestäminen	14
5. Jätepoliittisen ohjelman laadinta	16
6. Jätehuollon kehityshankkeet	17



Kehräämöalue, Forssa. Kuva: Katja Karisukki

VISIO

Loimi-Hämeen jätehuollon yhteistoiminta-alueella jätehuolto toimii etusijajärjestystä kunnioittaen ja alueen asukkaiden, elinkeinoelämän ja ympäristön muuttuvat tarpeet huomioiden.



LHJ Jätekeskus, Forssa. Kuva: LHJ

STRATEGISET PÄÄMÄÄRÄT

1. Alueella toteutuu tehokas ja luottamuksellinen yhteistyö, joka huomioi yhteisesti asukkaiden, elinkeinoelämän ja ympäristön tarpeet.
2. Etusijajärjestyksen noudattaminen ja jätteen määrän vähentäminen toteutuu alueellisesti kaikessa toiminnassa jossa syntyy, käsitellään tai hyödynnetään jätettä.
3. Jätehuolto lajittelu- ja kierrätysmahdollisuuksineen tavoittaa kohtuullisella etäisyydellä kaikki alueen asukkaat. Asukkaat kokevat, että maksut vastaavat palveluja ja kannustavat hyötykäyttöön sekä jätteen määrän vähentämiseen.

1. JOHDANTO

Tämä on Loimi-Hämeen jätehuollon yhteistoiminta-alueen kuntien yhteinen jätepoliittinen ohjelma, jossa esitellään toiminta-alueen jätehuollon nykytila ja asetetaan tavoitteet vuosille 2015-2020. Ohjelmassa esitetään yhteinen näkemys siitä, mihin suuntaan erityisesti asumisesta syntyvien jätteiden jätehuoltoa alueella kehitetään.

Ohjelmakauden alussa Loimi-Hämeen jätehuollon yhteistoiminta-alueeseen kuuluu 13 kuntaa, jotka ovat Akaa, Forssa, Humppila, Jokioinen, Koski TL, Loimaa, Oripää, Punkalaidun, Sastamala (lukuun ottamatta Suodenniemen ja Mouhijärven aluetta), Somero, Tammela, Urjala ja Ypäjä. Ohjelma on Loimi-Hämeen jätehuollon yhteistoiminta-alueen ensimmäinen jätepoliittinen ohjelma ja sen valmistelu on tehty yhteistyössä jätelautakunnan, alueen jätealan yrittäjien, kuntien, viranhaltijoiden, kansalaisjärjestöjen, yhteisöjen, yritysten, asukkaiden ja Loimi-Hämeen Jätehuolto Oy:n kanssa. Ohjelmaan on kirjattu jätehuollon kehittämisen päämäärät ja suuntaviivat sekä tahot, joille toimenpiteet on vastuutettu. Ohjelmassa on myös määritelty mittarit, joilla toimenpiteitä ja toteutumista seurataan.

Jätepoliittinen ohjelma on voimassa vuoteen 2020 tai siihen asti, kunnes seuraava jätepoliittinen ohjelma tulee voimaan. Ohjelmaan kirjattuja tavoitteita on ohjannut alueellinen Etelä- ja Länsi-Suomen jätesuunnitelma vuoteen 2020 (ELSU) sekä Valtakunnallinen jätesuunnitelma vuoteen 2016 (VALTSU).



EU:N JÄTE-DIREKTIIVI

- Edistää jätteiden synnyn ehkäisyä, uudelleenkäyttöä sekä yksinkertaistaa EU:n jättesääntelyä
- Esitteli etusija-järjestyksen
- Selventää jätteen määritelmää

JÄTELAKI (646/2011)

- Yhtenäistää Suomen jätteisiin liittyviä määräyksiä
- Toi EU:n jätedirektiivin velvoitteet suomalaiseen lainsäädäntöön

VALTSU*

- Yhdyskuntajätteen määrän vähentäminen:
- Kierrätetään materiaalina 50 %
 - Hyödynnetään energiana 30 %

Voimassa vuoteen 2016

ELSU*

- Tavoitteita koskien mm:
- Maarakentamista
 - Biojätteitä
 - Jätteen vähentämistä

Voimassa vuoteen 2016

JÄTEHIERARKIAN PERIAATTEET OTETTAVA HUOMIOON. TAVOITTEISSA JA TOIMENPITEISSÄ KOROSTETAAN LAJITTELUN JA KIERRÄTYKSEN EDISTÄMISTÄ.

Taulukko 1. Jätehuoltoa määrittävät normit ja tavoitteet.

* VALTSU = Valtakunnallinen jätesuunnitelma vuoteen 2016

* ELSU = Etelä- ja Länsi-Suomen jätesuunnitelma vuoteen 2020

2. JÄTEHUOLLON NYKYTILA

Jätehuoltoa säätelee sekä EU-oikeus että kansallinen lainsäädäntö. Jätelain ja -asetuksen lisäksi jätehuollon isoja tavoitteita on kirjattu valtakunnalliseen jätesuunnitelmaan sekä Etelä- ja Länsi-Suomen jätesuunnitelmaan.

Etelä- ja Länsi-Suomen jätesuunnitelman tavoitteena on edistyminen jätteen synnyn ehkäisyssä, lisääntynyt jätteen hyötykäyttö ja suunnitelmallinen jätehuolto. Tavoitteen edellytyksenä on yhdyskuntajätteen määrän väheneminen ja riittävä jätteen hyödyntämis- ja käsitteilykapasiteetti. Tavoite vaatii toteutuakseen seudullista yhteistyötä, jossa tärkeässä asemassa ovat alueen kunnat.

Alueellisesti jätehuoltoa ohjataan jätehuoltomääräyksin, joilla kunnat itse antavat paikallisiin olosuhteisiin sopivia määräyksiä sekä ohjaavat näin jätehuoltoa haluamaansa suuntaan. Loimi-Hämeen jätehuollon yhteistoiminta-alueen jätehuoltomääräykset on uusittu tämän ohjelmatyön rinnalla.

Merkittäviä jätehuollon haasteita tulevat olemaan EU:n kiristyvät kiertotaloustavoitteet ja vuonna 2016 Suomesa voimaan tuleva orgaanisen jätteen kaatopaikkakielto. Alueellisesti suuria muutoksia aiheuttaa 1.1.2016 voimaan tuleva pakkausalan täysi tuottajavastuu.



Taulukko 2. Kiertotalous

Orgaanisen jätteen kaatopaikkakiellon mukaan vuoden 2016 jälkeen kaatopaikalle ei saa enää sijoittaa sellaista jätettä, josta yli 10 % on orgaanista. Tämä on pakottanut kunnat hakemaan uusia pysyviä tai väliaikaisia ratkaisuja, joilla jätettä on voitu kaatopaikkakäsittelyn sijaan jatkossa käsitellä ja hyödyntää.

2.1. ETUSIJAJÄRJESTYS JA ELINKAARITARKASTELU

Suomessa syntyy vuodessa noin 90 miljoonaa tonnia jätettä. Suomen jätepolitiikan tavoitteena on varmistaa, ettei jäte aiheuta haittaa terveydelle tai ympäristölle ja että luonnonvarojen kestävä käyttöä edistetään. Jätehuoltoa ohjaa jätelakiin kirjattu etusijajärjestys. Etusijajärjestyksen noudattamisessa otetaan huomioon tuotteen ja jätteen elinkaaren aikaiset vaikutukset, ympäristönsuojelun varovaisuus- ja huolellisuusperiaatte sekä toiminnanharjoittajan tekniset ja taloudelliset edellytykset.

Valittuihin ratkaisuihin vaikuttavat käytännössä myös mm. strategiset tavoitteet, kuten kierrätystavoitteet. Parasta kokonaisratkaisua tehtäessä voidaan elinkaariarvioinnilla selvittää koko elinkaaren aikaisia vaikutuksia suorien ympäristövaikutusten sijaan.



Taulukko 3. Etusijajärjestys

2.2. EU:N KIRISTYVÄT KIERRÄTYSTAVOITTEET

Jätehuoltoa ja käsittelyä ohjaa myös EU-komission kesällä 2014 julkaisema kiertotaloustiedonanto, jonka tarkoitus on turvata ja tukea mm. luonnonvarojen ja energian tehokasta ja kestävästä käyttöä. Kiertotaloustiedonanto on osa EU:n valmistelemaa kiertotalouspakettia, jonka jatkokäsittelystä ja hyväksymisestä päätetään vuoden 2015 lopulla.

Resurssitehokkuuden kautta on tarkoitus vähentää mm. toiminnan ympäristövaikutuksia sekä parantaa ja tehostaa jätteiden hyötykäyttöä samalla, kun raaka-ainekäyttö vähenee. Tavoitteena on, että yritykset omilla toimissaan parantavat tehokkuuttaan ottamalla huomioon resurssitehokkuuden ja paikallisuuden. Komission kiertotaloustiedonannossa on asetettu tiukat kierrätystavoitteet jäsenvaltioille. Tavoitteen mukaan yhdyskuntajätteestä tulisi kierrättää vuonna 2030 70 % (nyt 34 %). Pakkausjätteiden osalta kuitupakkausten kierrätystavoite on 80 % (nyt 60 %) ja puupakkauksien osalta kierrätystavoitteena vuodelle 2020 on 50 % ja vuodelle 2030 jopa 80 % (nyt 15 %).

EU:n kiertotalouden tavoitteena on resurssitehokkuuden kautta vähentää jätteen määrää. Tavoite on, että vuoteen 2030 mennessä vähennetään 17–24 % raaka-ainetarpeesta. Kiertotaloustiedonannossa esitettyjä keinoja ovat mm. tuotteiden suunnitteleminen yhä pitkäikäisemmiksi, korjattavaksi ja päivitettäviksi sekä entistä tehokkaammiksi, uudelleenvalmistettaviksi ja lopulta kierrätettäviksi.

Tavoite on, että jäte voitaisiin tulevaisuudessa kierrättää ja käyttää merkittävänä raaka-ainelähteenä. Energiahyödyntämiseen tulee ohjata vain jäte, joka on kierrätettäväksi kelpaamatonta. Kestävistä ja uudelleen käytettävistä tuotteista tiedotetaan samalla, kun luodaan malleja tuotteiden lainaamiselle, vaihtamiselle ja vuokraamiselle. Jätteiden polttoa voidaan pitää väliaikaisena ratkaisuna, jota tarvitaan juuri nyt, koska raaka-ainekysyntää kaikille yhdyskuntajätteille ei ole vielä olemassa.

(Lähde 2.2 Näkemyksiä jätehuollosta ja sen tulevaisuudesta. Tuuli Myllymaa, SYKE 16.9.2014)

SUOMEN JA EU:N JÄTEPOLITIIKAN KUUSI AVAINPERIAATETTA

1. Etusijajärjestys ja ehkäisyn periaate: jätteen tuottamista ja haitallisuutta vähennetään.

2. Pilaaja maksaa: jätteen tuottaja vastaa kaikista jätehuoltokustannuksista.

3. Tuottajavastuu: tuotteen valmistaja ja maahantuoja vastaa eräiden tuotteiden jätehuollosta jätteen tuottajan sijasta.

4. Varovaisuusperiaate: jätteiden ja jätehuollon riskejä ennakoidaan.

5. Läheisyysperiaate: jätteet käsitellään mahdollisimman lähellä niiden syntypaikkaa.

6. Omavaraisuusperiaate: Euroopan yhteisö ja kukin jäsenmaa on omavarainen jätteiden käsittelyssä.

Taulukko 4. Jätepolitiikan avainperiaatteet



Kokemäenjoki, Sastamala. Kuva: Päivi Pelttari



Heimolinna, Loimaa. Kuva: Katja Karisukki

2.3. PAKKAUSALAN TÄYSI TUOTTAJAVASTUU

Uuden pakkausjäteasetuksen mukaan vastuu pakkausjätteistä kuuluu tuottajalle. Pakkausjätteitä ovat mm. kaikki pussit, purkit, lasi- ja metallipakkaukset. Arvion mukaan tämänhetkisen pelkästään sekajätettä keräävän talouden jäteastian sisällöstä kolmasosa on pakkausjätettä. Asetuksen mukaan 1.1.2016 alkaen pakkausalan tuottajayhteisöt vastaavat pakkausjätteen keräyspisteverkostosta koko Suomessa. Tämä tarkoittaa, että tuottajayhteisöt myös vastaanottavat ja toimittavat jatkokäsittelyyn kaiken niiden vastuulla olevan erilliskerätyn pakkausmateriaalin.

Suomessa tehtävää hoitaa Pakkausalan Ympäristökisteri Oy (PYR), joka on kaupan ja teollisuuden omistama palveluyhtiö. PYR:in tavoitteena on toteuttaa tuottajavastuu tehokkaasti, eikä se tavoittele voittoa tai jaa osinkoa. Pakkausjäteasetuksen mukaan vuoden 2016 alussa tulee koko Suomessa olla kuitu-, lasi- ja metallipakkauksille 1850 vastaanottoaikkaa ja muovipakkauksille 500 vastaanottoaikkaa. Vastaanotto pisteiden tulee kattaa yhteneväisesti koko maa ja ne tulee sijoittaa alueittain tasapuolisesti. Käytännössä pisteitä sijoitetaan ainakin päivittäistavara-kauppojen ja muiden yleisesti käytettyjen paikkojen ja reittien yhteyteen.

Pakkausjäteasetuksen mukaan jokaisen yli 500 asukkaan taajaman ja kyläkaupan yhteydessä tulee olla vähintään yksi kuitun, lasin ja metallin vastaanottoaikka ja jokaisessa yli 10 000 asukkaan taajamassa tulee olla vähintään yksi muovin vastaanottoaikka.

Operatiivisina toimijoina ovat alan yrittäjät, jotka PYR kilpailuttaa. Kiinteistökohtaista keräystä ohjaavat jätehuoltomääräykset. Tavoite on, että materiaalikertymä pysyy vähintään nykyisellä tasolla ja kerätty materiaali menee uusioraaka-aineeksi aidosti kierrätettynä. Asetuksen voimaantulon myötä kuluttajapakkausten keräyksen ja kierrätyksen hoitavat tuottajat, ja kuntien vastuulle jäävät vain sekajätteen joukossa olevat pakkaukset. Kerätty pakkausmateriaali on toimitettava tuottajayhteisön määrittelemään paikkaan.

Kunnat voivat 1.1.2016 alkaen kerätä pakkauksia asuin-kiinteistöiltä silloin, kun tuottaja ei keräystä järjestä. Kunnat voivat myös täydentää tuottajien verkostoa mm. ylläpitämällä kierrätyspisteitä tai myymällä palveluja tuottajayhteisölle. Mikäli tuottajayhteisö ja kunta eivät palvelua tarjoa, asukkaat, tuottajat ja yritykset voivat hankkia palvelun alueella toimivilta ympäristöalan yrittäjiltä.



Taulukko 5. Tuottajan vastuulle kuuluva jätehuolto



Taulukko 6. Asumisessa syntyvän sako- ja umpikaivolietteen käsittely



Kellotapuli, Koski TL. Kuva: Into Lehtisaari



Toijalan satama, Akaa. Kuva Pauli Laakso

Liete sekoitetaan tasalaatuiseksi umpinaisessa astiassa (esim. imupainevaunulla).

Lietteeseen sekoitetaan vähintään 8,3 kg sammutettua kalkkia jokaista lietekuutiota (m³) kohden.

pH-liuskalla tarkistetaan, että pH on 12. pH-liuskoja saa apteekista.

Lietteen annetaan stabiloitua vähintään kaksi tuntia.

Levitetään omalle pellolle ja mullataan välittömästi. Peltolevityksestä tehdään ilmoitus valvontaviranomaiselle jätehuoltomääräysten mukaisesti.

Taulukko 7. Sako- ja umpikaivolietteen kalkkistabilointi

2.4. ASUMISESSA SYNTYVÄT LIETTEET

Viemäroinnin ulkopuolella olevien kiinteistöjen määrä alueella vaihtelee kunnittain. Jätelain mukaan asumisessa syntyvä sako- ja umpikaivoliete on kunnan vastuulle kuuluvaa jätettä.

Asuinkiinteistöjen umpi- ja saostuskaivot tulee tyhjentää jätehuoltomääräyksissä määriteltyjen tyhjennysvälien mukaan. Lietteet kuljetetaan kunnan osoittamaan käsittelypaikkaan. Vaihtoehtoisesti omassa asumisessaan syntyvän lietteen saa luovuttaa käsiteltäväksi naapurikiinteistöllä tai muulla lähellä sijaitsevalla kiinteistöllä, jos käsittely on pienimuotoista. Tällöin on huomioitava jätehuoltomääräykset, lannoitevalmistelaki sekä Eviran ja ympäristönsuojeluviranomaisen määräykset.

Sako- ja umpikaivolietteen peltolevityksestä tulee tehdä ilmoitus jätehuoltomääräysten mukaisesti. Vähäisiä lietteitä voi myös jätehuoltomääräysten mukaisesti kompostoida.

3. JÄTEHUOLTO LOIMI-HÄMEEN JÄTEHUOLLON TOIMINTA-ALUEELLA

Jätelain mukaan jätehuollon vastuut ja tehtävät jaetaan palvelu- ja viranomaistehtäviin. Palvelutehtäviä hoitaa ja niistä vastaa kuntien vuonna 1995 yhdessä perustama Loimi-Hämeen Jätehuolto Oy.

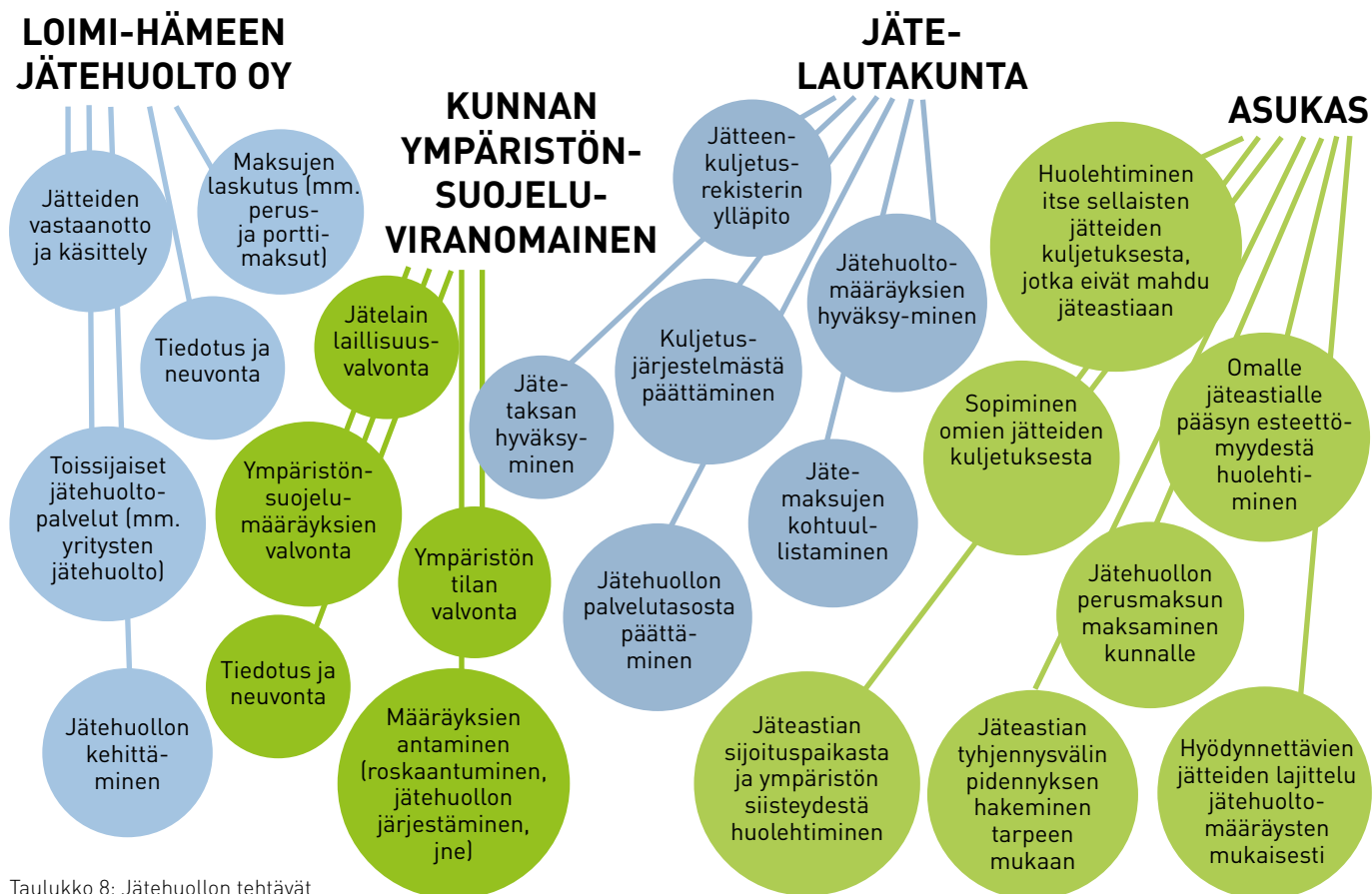
Yhtiön keskeisiä tehtäviä ovat mm. jätteiden vastaanotto, käsittely ja hyödyntäminen. Lisäksi yhtiö vastaa ja huolehtii mm. vaarallisten- ja biojätteiden keräyksestä, jäteasemapalveluista, hyötyjäteverkoston ylläpidosta sekä neuvonnasta, tiedotuksesta, jätehuollon kehittämisestä ja tarvittaessa jätteen keräyksestä.

Vaarallisen jätteen keräystä varten Loimi-Hämeen Jätehuolto Oy:n alueella oli 15 kierrätyspistettä ja noin 100 tempauspysäkkiä. Alueen apteekit ovat toimineet palautuspaikkana vanhoille lääkkeille.



Roskis. Kuva: Katja Karisukki

JÄTEHUOLLON TEHTÄVÄT



Taulukko 8: Jätehuollon tehtävät

Loimi-Hämeen Jätehuolto Oy:n jätteenkäsittelytoiminnot on keskitetty Kiimassuon Jätekeskukseen Forssassa. Jätteen vastaanottopalveluja on lisäksi viidellä alueellisella jäteasemalla. Nämä muodostavat palveluverkoston kotitalouksien suuremmille jäte-erille. Lisäksi Pärinä-noutopalvelu noutaa mm. suuria jätteitä suoraan kotitalouksista.

Yhtiön omistajapolitiikka on määritelty yhtiön omistajakuntien tekemässä osakassopimuksessa, jossa on lueteltu jäteyhtiön tehtävät ja omistajakuntien ja jäteyhtiön vuorovaikutus. Omistajakunnat ohjaavat jäteyhtiötä.

3.1. JÄTEHUOLLON VIRANOMAIS- JA VALVONTATEHTÄVÄT

Yhteistoiminta-alueella viranomaistehtäviä hoitaa jätelautakunta, jonka jäsenenä on yksi edustaja jokaisesta kunnasta. Lautakunnan alaisina viranhaltijoina toimivat jätehuoltopäällikkö sekä jätehuoltosuunnittelija. Jätelautakunnan isäntäkuntana toimii Forssan kaupunki. Jätelautakunta kokoontuu tarpeen mukaan.

Jätehuollon valvontatehtävä on jätelaissa säädetty kuntien ympäristönsuojeluviranomaisille ja alueellisille ELY-keskuksille. Jätelain ja siihen liittyvien asetusten mukaisesti jätehuollon neuvontaa antavat kunnan lisäksi myös Suomen ympäristökeskus, ELY-keskus ja tuottajayhteisöt. Myös ympäristöalan yrittäjät antavat neuvontaa toimintansa ohella.

Kunnissa neuvonta hoidetaan ensisijaisesti kuntien omistaman jäteyhtiön palvelutehtävänä. Jäteyhtiön tehtävänä on myös järjestää kunnan vastuulle kuuluvan jätteen vastaanotto, käsittely ja hyödyntäminen. Jäteyhtiön vastuulla on kunnallisena keräyksenä järjestetyn biojätteen erilliskeräys (ei Sastamala ja Loimaa). Elinkeinotoiminnan jätehuollon hoitaa jätelain mukaisesti jätteen haltija.

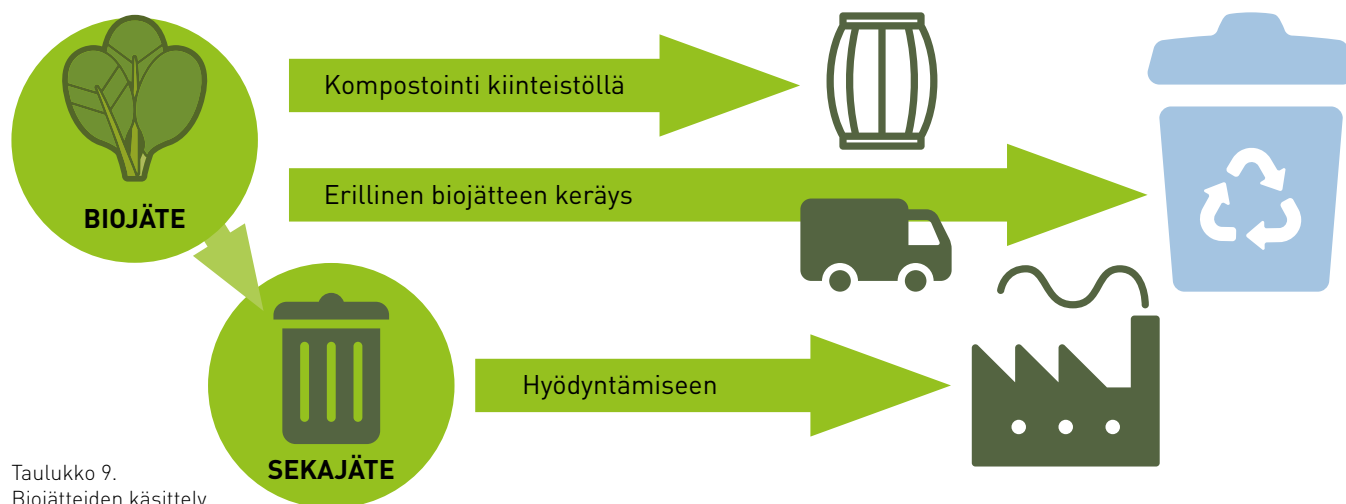
Osa jätehuollon tehtävistä kuuluu peruskunnille. Yksi näistä tehtävistä on vanhojen kaatopaikkojen jälkিতarkkailuvelvoite. Kunta voi vastaanottaa omana toimintanaan tai yhdessä muiden toimijoiden kanssa myös puhtaita ylijäämämaita ja ylijäämämateriaaleja.



Hevoset, Ypäjä. Kuva: Katja Karisukki



Museorautatiepysäkki, Humppila. Kuva: Katja Karisukki



Taulukko 9.
Biojätteiden käsittely



Äetsän voimalaitos, Sastamala. Kuva: Päivi Pelttari



Piilikankaan uimala, Ypäjä. Kuva: Katja Karisukki



Kartanonpuisto, Jokioinen. Kuva: Katja Karisukki

TAVOITTEITA JA TOIMENPITEITÄ KAUELLE 2015 – 2020

Jätepoliittisessa ohjelmatyössä asetettujen tavoitteiden päämääränä on edistää etusijajärjestyksen noudattamista ja lisätä jätealan yhteistyötä ja sen toimivuutta. Tavoitteisiin pyritään luomalla yhteisiä ja tehokkaita malleja neuvonnan ja ohjauksen toteuttamiseksi sekä jätehuollon järjestämiseksi. Ohjelmatyössä on määritelty toiminnan tavoitteet sekä mittarit, joiden avulla tavoitteiden toteutumista seurataan. Tavoitteiden ohessa on kerrottu taustatiedot tavoitteiden määrittelemiselle.



Torransuo, Tammela. Kuva: Katja Karisukki

TAVOITE 1: JÄTEHUOLTOYHTEISTYÖ

TAUSTAA

Jätehuollossa kuntien jätehuoltovastuu jaetaan viranomais- ja palvelutehtäviin. Viranomaistehtävien hoito on annettu kuntien yhteiselle jätelautakunnalle. Jätehuollon valvonta on annettu kuntien ympäristönsuojeluviranomaisille sekä ELY -keskuksille. Palvelutehtäviä hoitaa kuntien omistama jäteyhtiö. Kunnan vastuulla olevien jätteiden jätteenkuljetus hoidetaan lautakunnan päättämällä tavalla joko kunnallisesti tai kiinteistön haltijan järjestämänä. Jäteneuvontaa hoitavat kuntien viranomaisten ja jäteyhtiön lisäksi vapaaehtoisesti ja toimintansa sanelemana myös yrittäjät sekä kunnat.

Yhteistyötä kehitetään eri toimijoiden kesken asukkaiden ja kuntien tarpeet sekä kuntien elinkeinopolitiikka huomioon ottaen. Tuetaan kuntien vetovoimaisuutta toimivalla jätehuollolla. Varmistetaan, että kaikki alan toimijat osaavat neuvota kuntalaisia ja asiakkaita oikein ja samalla tavalla. Selkeytetään eri toimijoiden rooleja ja yhtenäistetään erilaisia käytänteitä ja toimintatapoja niin, että asukkaat osaavat toimia oikein. Hyödynnetään alueen omaa osaamista.



Liikuntahalli, Oripää. Kuva: Oripään kunnan arkisto

TOIMENPITEET	TOTEUTUS / MITTARI	TOTEUTTAJA
Järjestetään tapaamisia toimijoiden ja asiantuntijoiden sekä yhteisöjen kanssa	Varmistetaan, että keskeiset toimijat tapaavat vähintään kerran vuodessa	Jätelautakunta
Varmistetaan tapaamisiin osallistujien monipuolisuus mm. UFF, Luke, AMK:t ja muut oppilaitokset	Raportoidaan tapaamisten lukumäärästä ja osallistujista vuosittain kotisivuilla	Jätelautakunta
Yhtenäistetään ja selkeytetään ohjeistuksella viranomaisten ja toimijoiden rooleja ja tehtäviä niin, että asukkaat tietävät kehen ottaa yhteyttä. Varmistetaan, että kaikki alueen kunnat osaavat tiedottaa jätehuoltoasioissa ajantasaisesti.	Varmistetaan neljännesvuosittain, että ohjeistus on ajantasaista	Jätelautakunta
Tiedotuksessa hyödynnetään yhteistyö alueen yrittäjien ja kuntien kanssa. Huolehditaan, että jäteneuvontaa ja ohjeistusta suunnataan viranomaisten, jäteyhtiön ja jätealan yrittäjien taholta myös yrityksille ja kunnille sekä huolehditaan, että myös poikkeustilanteiden jätehuolto on ohjeistettu.	Raportoidaan ja seurataan vuosittain lähetettyjen tiedotteiden määrää, sisältöä ja lähettäjätahoja	Jätelautakunta jäteyhtiö, yrittäjät

TAVOITE 2: ETUSIJAJÄRJESTYS

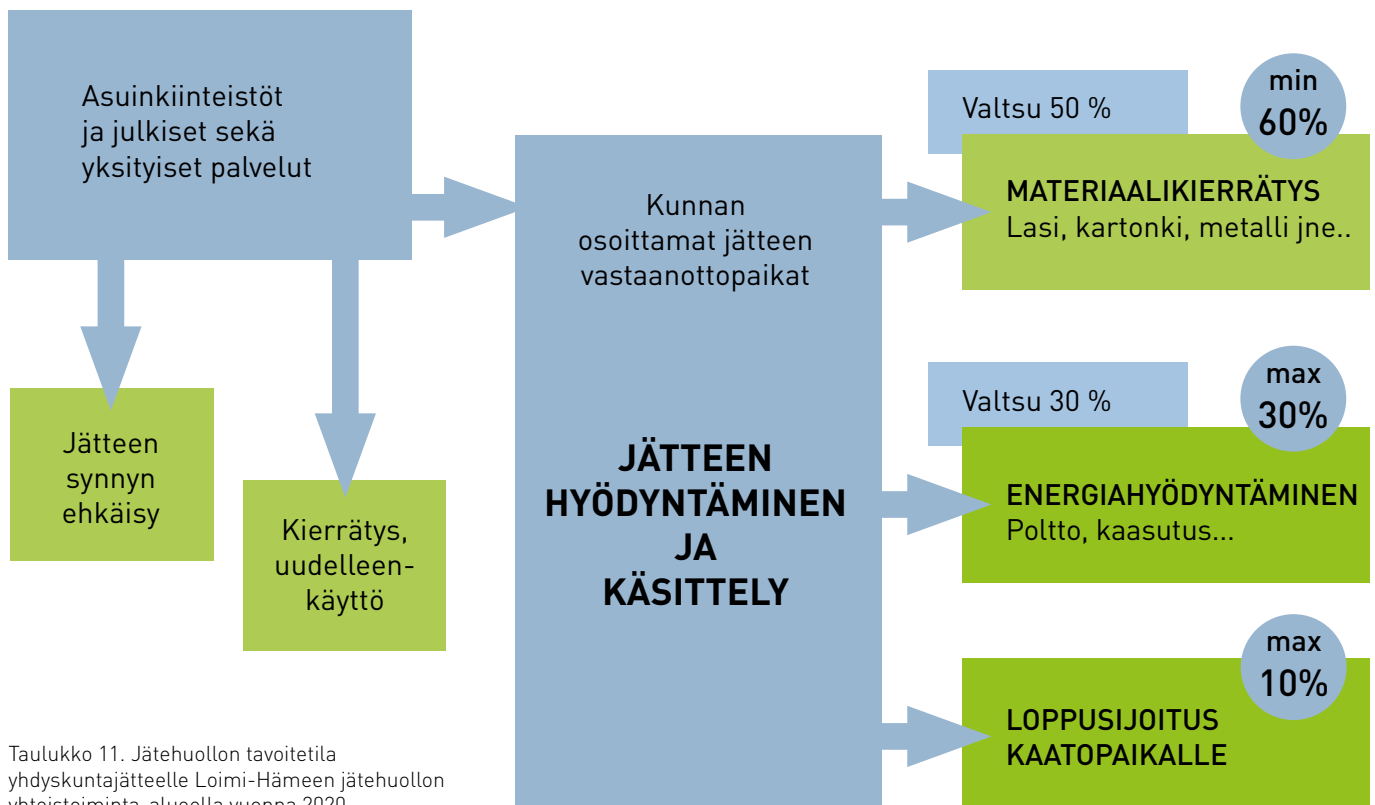
TAUSTAA

Jätelain mukaan kaikessa jätehuollossa tulee ottaa huomioon etusijajärjestys, jonka mukaan ensisijaisesti tulee pyrkiä siihen, ettei jätettä synny. Jos jätettä syntyy, tulisi se ensin valmistella uudelleenkäytettäväksi ja sen jälkeen ensin kierrättää materiaalina ja vasta lopuksi energiana. Viimeinen sijoitusvaihtoehto on sijoittaa jäte kaatopaikalle. Etusijajärjestyksestä tulisi poiketa harkitusti vain silloin, kun elinkaaritarkastelulla voidaan osoittaa, että etusijajärjestys on ympäristövaikutusiltaan ympäristöä kuormittavampi kuin elinkaaritarkastelun mukainen malli. Materiaalikierrätyksessä ja jätteen synnyn ehkäisyssä tulisi huomioida valtakunnalliset ja alueelliset tavoitteet sekä jättemateriaalien käytön edistäminen. Valtakunnallisessa sekä alueellisessa jätesuunnitelmassa on asetettu kierrätys- ja hyötykäyttötavoitteita mm. maa-aineksille sekä tuhkille. Jos puhtaalle tuotteelle on olemassa selkeä käyttökohde ja tarkoitus, se voidaan hyödyntää tietyin ehdoin.

Etusijajärjestystä noudatetaan kaikessa toiminnassa. Materiaalikierrätystä tehostetaan ja myös muovi sekä muu kierrätettävissä oleva materiaali kierrätetään. Vain materiaali, joka ei ole kierrätettävissä tai muutoin hyödynnettävissä, ohjataan energiahyödyntämiseen. Jätteentuottajat tuntevat ja tiedostavat etusijajärjestyksen tavoitteet ja kunnat toimivat malleina etusijajärjestyksen mukaisessa toiminnassa. Kuntien hankinnoissa otetaan huomioon etusijajärjestys ja uusiomateriaalien käyttö. Ylijäämämaiden hyödyntämistä ja puhtaiden maa- ja rakennusmateriaalien kierrättämistä mm. rakennus- ja kaivuutyömailla tehostetaan ja edistetään. Hyödyntäminen suunnitellaan ennen toiminnan aloittamista. Varmistetaan että alueella on käytössä riittävästi tavanomaisia sekä sähköisiä maa-ainespankkeja ja muita sijoituspaikkoja ylimääräisille maa-aineksille.



Omenankukka. Kuva: Katja Karisukki



Taulukko 11. Jätehuollon tavoitetila yhdyskuntajätteelle Loimi-Hämeen jätehuollon yhteistoiminta-alueella vuonna 2020

TOIMENPITEET	TOTEUTUS / MITTARI	TOTEUTTAJA
<p>Vaikutetaan asenteisiin ja edistetään sekä tehostetaan kierrätystä, etusijajärjestyksen mukaista toimintaa ja syntypaikkalajittelua</p> <ul style="list-style-type: none"> • tuetaan taksapoliittisin toimin mm. kompostointia • kertomalla jätteiden käsittely- ja hyödyntämisprosesseista • kertomalla kuivakäymälöiden toiminnasta 	<p>Seurataan ja raportoidaan:</p> <ul style="list-style-type: none"> • kompostointiin perustuvien jätteen-tyhjänsäilyvälin pidennysten määrää • keräysastioiden määrää • jätteen määrä lajeittain • kuivakäymälöiden määrää 	<p>Jäteyhtiö, yritykset, jätelautakunta kuntien ympäristön-suojeluviranomainen, järjestöt, ELY</p>
<p>Varmistetaan että kierrätyspisteverkosto on kattava ja että pisteitä on kaikille EU:n tavoitteiden mukaisille jätelajeille (muovi, kartonki, vaarallinen jäte) on riittävästi myös asetuksen voimaantulon jälkeen</p> <ul style="list-style-type: none"> • Varmistetaan, etteivät pakkausjäteasetuksen tuomat muutokset aiheuta ennakoimattomia muutoksia ja virheinvestointeja • Täydennetään tuottajayhteisön verkostoa tarvittaessa ja varmistetaan, että joka kunnassa on vähintään yksi kierrätyspiste 	<p>Seurataan palvelutason kattavuutta taajamittain, kesäasutus huomioiden</p>	<p>Jätelautakunta, yrittäjät, jäteyhtiö, PYR</p>
<p>Tiedotetaan etusijajärjestyksestä alueellisesti eri ikäryhmille erilaisia tiedotuskeinoja ja tapahtumia käyttäen</p> <ul style="list-style-type: none"> • taidenäyttely, teatteri ym. • kesätapahtumat, risupäivät ym. 	<p>Seurataan alueittain toteutettujen tilaisuuksien luku- ja osallistujamääriä</p>	<p>Jäteyhtiö</p>
<p>Järjestetään mm. kompostointikursseja ja autetaan kuntien toimipisteitä lajittelun järjestämisestä</p>	<p>Seurataan kompostointikursseiden määrää ja valittujen esimerkkikohteiden jätemääriä</p>	<p>Jäteyhtiö, jätelautakunta</p>
<p>Kerätään alueellisesti puutarhajätettä ja risuja</p>	<p>Seurataan keräyspisteiden määrää</p>	<p>Jäteyhtiö</p>
<p>Kannustetaan yrityksiä jätevästään nimeämiseen ja materiaalihävikin vähentämiseen. Palkitaan etusijajärjestyksen mukaisesta toiminnasta</p>	<p>Yrityksille ympäristöpalkinto, jätevästään lukumäärä</p>	<p>Elinkeinotoimi (kunnat), jätelautakunta, yritykset</p>
<p>Ohjeistetaan pilaantuneiden ja puhtaiden maa-ainesten sekä rakennusmateriaalien kierrättämisestä, käsittelystä ja uusiokäytöstä</p> <ul style="list-style-type: none"> • Ohjeistetaan kierrätysmateriaalin käyttöön erityisesti silloin, kun sillä korvataan neitseellisiä maa-aineksia. Kerrotaan kierrätyspaikoista ja sähköisistä maa-ainepankeista lupamenettelyn yhteydessä • Varmistetaan, että maankaatopaikkoja ja maa-ainepankeja on alueellisesti ja kaavoituksellisesti riittävästi ja että ylimääräiset maa-ainekset ohjautuvat asianmukaisen paikkaan 	<p>Seurataan ja tiedotetaan maankaatopaikoista, maa-ainepankeista ja niihin liittyvistä projekteista ja niiden lukumääristä</p>	<p>Jäteyhtiö, kuntien ympäristön-suojeluviranomaiset, kuntien rakennusvalvontaviranomaiset, jätelautakunta, kunta (kaavoittaja)</p>
<p>Ohjeistetaan kuntia elinkaariajatteluun ja kierrätysmateriaalien käyttöön</p>	<p>Seurataan kuntien hankintaohjeisiin tehtyjä lisäyksiä ja pyydetään kuntakohtaisesti esimerkkejä jätteen määrän vähentämisestä (5 kohtaa / kunta)</p>	<p>Kunnat, jätelautakunta</p>

TAVOITE 3: JÄTEHUOLLON JÄRJESTÄMINEN

TAUSTAA

Jätehuolto on järjestettävä lähtökohtaisesti kiinteistöittäisenä jätteenkuljetuksena (jätelaki § 35). Jäteastian tyhjennysvälit ja erilliskerättävät jätejakeet on määritelty jätehuoltomääräyksissä ja niistä voi poiketa vain viranomaisen päätöksellä. Jätehuollon taksasta päättää jätelautakunta. Jättemaksujen tulee olla tasapuolisia ja kohtuullisia. Maksujen tulee kattaa syntyneet kustannukset (jätelaki § 78). Kiinteistönhaltijan järjestämässä jätteenkuljetuksessa kuljetusmaksut ovat yksityisoikeudellisia maksuja, joista päättää yrittäjä. Sako- ja umpikivialiete tulee toimittaa kunnan osoittamaan vastaanottoipaikkaan, jos niitä ei käsitellä kiinteistöllä.

Asukkaat saavat palveluja kustannustehokkaasti ja ympäristöä ajatellen. Jätehuollossa huomioidaan logistiikan tehokkuus, astiakapasiteetin riittävyys, elinkaariajattelu, asumisviihtyisyys ja ilmastonmuutoksen ehkäisy. Alueella on riittävä palvelutaso myös jätehuollon erilliskeräyksen ja kierrätyspisteverkoston osalta. Jäteastioiden tyhjennysvälit määritellään jätteiden ominaisuuksien ja jätteiden syntymäärän perusteella. Syntypaikkakäsiteltävät lietteet osataan käsitellä oikein.



Kivikko. Kuva: Katja Karisukki

TOIMENPITEET	TOTEUTUS / MITTARI	TOTEUTTAJA
Kehitetään ratkaisuja, joilla jätteenkuljetuksen ja -käsitteilyn elinkaaritarkastelu voidaan huomioida	Tehdään otantatutkimuksia astioiden täyttömääristä, seurataan ratkaisuja	Jäteyhtiö ja yrittäjät
Määritellään tyhjennysvälit jätteiden määrän ja ominaisuuksien perusteella	Seurataan ja raportoidaan vuosittain tyhjennysvälin pidennyspäätöksien määrät	Jätelautakunta
Edistetään ja autetaan yhteisten jäteastioiden käyttöönottoa ja jaetaan tietoa eri kohderyhmille (mm. tiehoitokunnat) kustannusten jakamisesta ja kestävästä ratkaisusta mm, <ul style="list-style-type: none"> • lukollisten astioiden käyttö ja roskaantumisen ehkäisy • tiedotetaan kimpan perustamisen vaiheista • kuvalliset lajitteluohjeet 	Asiakastytyväisyyskyselyt. Seurataan kimppa-astia-ilmoitusten määrää ja kuvallisten lajitteluohjeiden määrää jätepisteissä.	Jäteyhtiö, jätelautakunta, yrittäjät
Huolehditaan, että hinnoittelussa ja paikallisissa määräyksissä huomioidaan lajittelu, joka ohjaa jätteen määrän vähentämiseen	Seurataan ja raportoidaan syntypaikkalajittelua ja kompostointia	Jätelautakunta, jäteyhtiö, PYR
Tiedotetaan valtakunnallisesta hintakehityksestä ja kohtuullisista hinnoista sekä alueen hintatasosta	Jaetaan ajantasaisia hinta-esimerkkejä verkossa	Jätelautakunta
Selkeytetään ja edistetään lietteiden omatoimista käsittelyä jakamalla tietoa sako- ja umpikivialietteiden oikeaoppisesta käsittelystä ja kuivakäymälöiden toiminnasta	Seurataan tehtyjä peltolevitys-ilmoituksia ja jaettua materiaalmäärää	Jätelautakunta, kuntien ympäristönsuojeluviranomainen



Vehkajärven laituri, Punkalaidun. Kuva: Katja Karisukki



Timo Norri ja Diva Norr. Kuva: Kalle Lahtinen, Mainossatama

Kaksi tai useampi lähikiinteistö voi perustaa yhteisen jäteastian

- Mukana voi olla sekä vakituisesti asuttuja että vapaa-ajan kiinteistöjä
- Kimpan voi perustaa myös tienhoitokunta tai kylätoimikunta
- Jätehuoltomääräyksissä määritellään kuinka kaukana jäteastia saa sijaita kiinteistöstä

Kimpan osakkaat nimeävät kimpalle yhdys henkilön

- Yhdys henkilö tekee jätehuoltosopimuksen jätteen kuljettajan kanssa

Mietitään sopiva paikka jäteastialle

- Astian tulee olla tarpeeksi suuri ja jätehuoltomääräysten mukainen
- Jos kaikki kimppalaiset kompostoivat biojätteen, voi astialle hakea tyhjennysvälin pidennystä

Kimppasta lähetetään kaikkien kimppalaisten allekirjoittama kimppa-astial ilmoitus jätelautakunnalle

Yhdys henkilö ilmoittaa jätteenkuljettajalle kimpan osakkaat.

Kimpan osakkaat jakavat jätehuoltoyrityksen lähettämän laskun keskenäisen sopimuksen mukaisesti

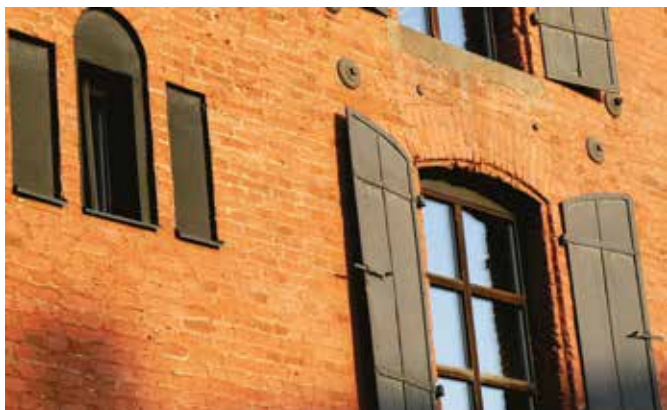
Kimppa-astia perustetaan useimmiten yhdyskuntajätteelle. Myös hyötyjätteille kuten biojätteille on mahdollista perustaa kimppa.

Taulukko 8. Yhteisen kimppajäteastian perustaminen



Kiiruun tila, Somero. Kuva: Marja Rantanen

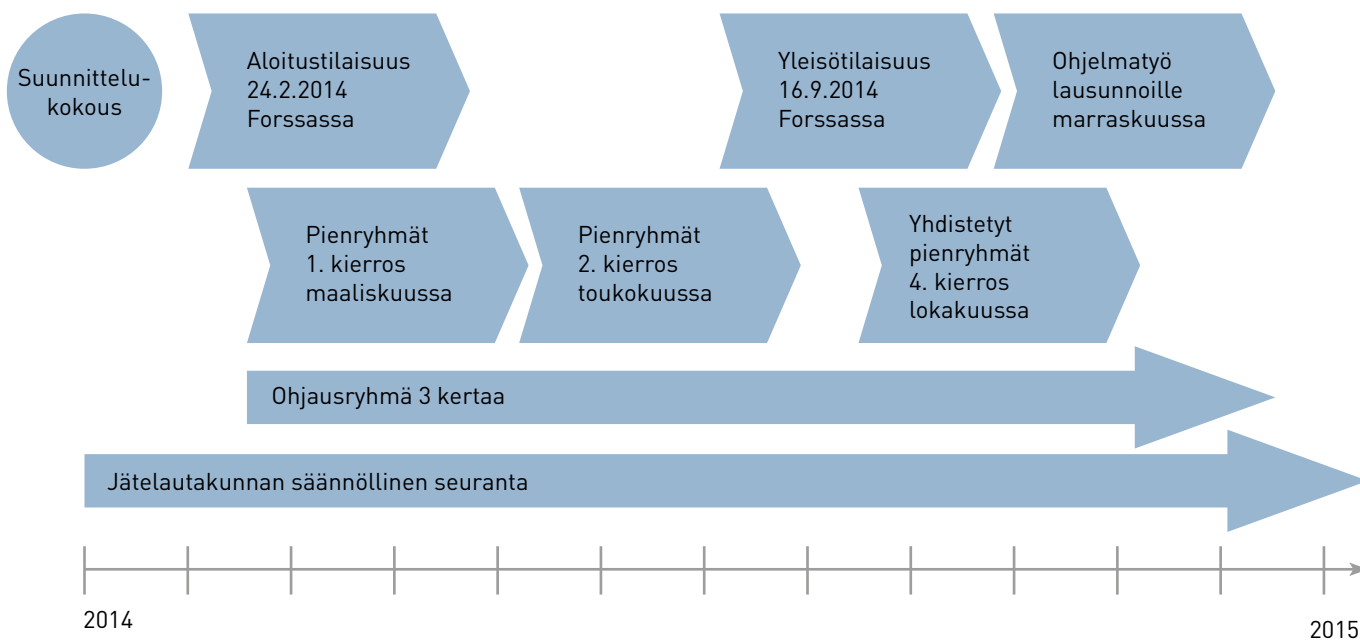
5. JÄTEPOLIITTISEN OHJELMAN LAADINTA



Forssan Museo. Kuva: Katja Karisukki

Forssan kaupungin jätelautakunta päätti kokouksessaan 13.8.2013 jättepoliittisen ohjelmatyön aloittamisesta. Ohjelmatyötä on tehty avoimesti valmistellen vuoden 2014 aikana. Ohjelmatyön sisältöä on työstetty pienryhmissä.

Pienryhmien työtä ja sisältöä ovat ohjanneet ja valvooneet jätelautakunta sekä kuntien, jätelautakunnan ja jäteyhtiön edustajista koottu ohjausryhmä. Ohjelmatyön valmistumisvaiheessa lausuntoja pyydettiin mm. ELY-keskuksilta, kunnilta, yrittäjiltä, Suomen Kuntaliitosta ja Suomen ympäristökeskukselta.



Urjalan keskusta. Kuva: Eija Haapalainen



Elonkierto, Jokioinen. Kuva: Katja Karisukki

6. JÄTEHUOLLON KEHITYSHANKKEET

Lähiainana toteutetuissa ja parhaillaan käynnissä olevissa jätealan alueellisissa kehityshankkeissa painotuvat tietoisuuden lisääminen, jätteiden hyödyntämisen tehostaminen ja ympäristökuormituksen vähentäminen sekä helppojen ja edullisten jätehuoltopalvelujen tarjoaminen toimialueen asukkaille. Alle on koottu taulukko käynnissä olevista tai hiljattain päättyneistä kehityshankkeista.



Riukuaita. Kuva: Katja Karisukki

ENVI GROW PARK-YHTEISTYÖ	Liikeideana on toimia johtavana biomateriaalien ja –energian tuotantopaikkana, jossa otetaan kokonaisvaltaisesti ja ennakoiden huomioon ilmastomuutoksen kautta edelleen kiristyvät säädökset ja kansainvälisesti jätteiden määrän vähentämiseen tähtäävät pyrkimykset.
INNOSTU KESTOVAIPOISTA! - JLY	Vaippajättemäärän vähentäminen ja perheiden ympäristötietoisuuden lisääminen. Oppaita jaetaan äitiyspakkauksissa
JÄTTEEN ENERGIAHYÖTYKÄYTÖN LISÄÄMINEN, LOUNAISEN SUOMEN HANKINTARENGAS	Jätteen energiahyötykäytön lisääminen kaatopaikkakäsittelyn vaihtoehtona
KANTA-HÄMEEN YMPÄRISTÖKASVATUSHANKE	Ympäristötietoisuuden lisääminen alueella eri toimijoiden yhteistyönä. (lisätietoja jäteyhtiöltä)
KELAA-HANKE	Ilmastonmuutoksen hillintä, kestävä kulutus, materiaali- ja energiatehokkuus. Kansalaisille, yrityksille ja kunnille tarjottiin konkreettisia vaihtoehtoja vähentää omaa ekologista selkäreppuaan.
NOUTOPALVELUTOIMINNAN ALOITTAMINEN	Parantaa jätehuoltopalvelua kiinteistöittäiseen jätteenkuljetukseen kuulumattomien jätteiden osalta (lisätietoja jäteyhtiöltä)
OSAKASKUNTIEN PERUSKOULUJEN KANSSA YHTEINEN YMPÄRISTÖKASVATUSHANKE	Koululaisten lajittelu- ja ympäristötietoisuuden lisääminen (lisätietoja jäteyhtiöltä)
POISTOTEKSTIILIIYHDISTYKSEN TOIMINTA TEKSTIILIJÄTTEEN KIERRÄTTÄMISEKSI	Tekstiilijätteen kierrättäminen ja kierrätysmahdollisuuksien parantaminen
SELVITYS PAAVOLAN JÄTTEENKULJETUSJÄRJESTELMÄSTÄ	Selvitys kuljetusjärjestelmän vaikutusta kustannuksiin ja liikenteen päästöihin esimerkkialueella (Forssan Paavolan alueen jätteenkuljetustarkastelu, 2010, Loimi-Hämeen Jätehuolto Oy)
TUIKKUJAHTI	Metallinkierrätyksen ja koululaisten ympäristötietoisuuden lisääminen
UUMA 2 -HANKE	Uusiomateriaalien hyötykäytön lisääminen maarakentamisessa
VIHREÄ LIPPU- HANKKEET	Lajittelu- ja ympäristötietoisuuden lisääminen koululaisille ja päiväkotikäisille lapsille
VIHI-HANKE (YHTEISTYÖSSÄ HAMK:N KANSSA)	Forssan seudun yritysten erityisosaamisen vahvistaminen, yritysten innovaatio-toiminnan kehittäminen ja uuden yritystoiminnan luominen Järkivihreässä hengessä.
YMPÄRISTÖAGENTTIKOULUTUS	Kouluttaa paikallisen tason jäteneuvoja esim. eri järjestöille
YRITYSTEN YMPÄRISTÖ-VASTAAVA-KOULUTUS	Lisätä ympäristötietoisuutta yrityksissä (lisätietoja jäteyhtiöltä)

KÄSITTEET

BIOHAJOAVA JÄTE = jäte, joka varsin nopeasti hajoaa biologisesti, aerobisesti tai anaerobisesti. Biohajoava jäte voi sisältää keittiö- ja puutarhajojätteen lisäksi kuitupohjaista jätettä, kuten puuta, paperia ja kartonkia sekä lietettä tai lantaa.

ELINKAARIARVIOINTI = tuotteen tai palvelun sen koko tuotantoprosessin materiaalien, valmistuksen, käytön ja käytöstä poistamisen ympäristövaikutuksien tutkimista.

END-OF WASTE (EOW) = aine tai esine joka on ollut jätettä, mutta joka ei enää ole jätettä (täyttää jätedirektiivin EY N:o 98/2008 EoW -kriteerit)

ETUSIJAJÄRJESTYS = pyritään vähentämään jätteen syntymistä. Jos jätettä syntyy, se on valmistettava uudelleenkäyttöä varten. Ellei kierrätys ole mahdollista, jäte on ensisijaisesti kierrätettävä aineena ja toissijaisesti hyödynnettävä energiana. Kaatopaikalle jäte voidaan sijoittaa vain, jos sen hyödyntäminen ei ole teknisesti tai taloudellisesti mahdollista.

HAJA-ASUTUS = haja-asutuksella tarkoitetaan tässä yhteydessä vesihuoltolaitosten viemäriverkostojen toiminta-alueiden ulkopuolisia alueita?

HYÖDYNTÄMINEN = toimintaa, jossa jäte käytetään hyödyksi materiaalina tai energiana siten, että sillä korvataan kyseiseen tarkoitukseen muutoin käytettäviä aineita tai esineitä. Hyödyntämiseksi lasketaan myös jätteen valmistelu edellä mainittua tarkoitusta varten.

IMUPAINEVAUNU = kiinteäseinäinen säiliö, joka täytetään imemällä alipaineen avulla.

JÄTE = aine tai esine, jonka sen haltija on poistanut tai aikoo poistaa käytöstä tai on velvollinen poistamaan käytöstä.

JÄTEHUOLTOMÄÄRÄYKSET = alueen olosuhteet huomioivat paikalliset määräykset, jotka täydentävät jätelakia ja -asetusta. Paikalliset viranomaiset valvovat määräysten noudattamista.

JÄTTEEN SYNNYN EHKÄISY = toimintaa, jossa huolehditaan, että uutta jätettä ei synny.

KALKKISTABILOINTI = sako- ja umpikaivolietteen hygienisointimenetelmä.

KIINTEISTÖITTÄINEN JÄTTEENKULJETUS = jätteen kuljetus järjestetään kiinteistön haltijan järjestämästä vastaanotto paikasta, joka sijaitsee jätehuoltomääräysten mukaisella etäisyydellä kiinteistöstä.

KIINTEISTÖN HALTIJAN JÄRJESTÄMÄ JÄTTEENKULJETUS = jätelautakunta voi päättää, että kiinteistöittäinen jätteenkuljetus järjestetään kunnassa tai sen osassa siten, että kiinteistön haltija sopii siitä jätteen kuljettajan kanssa.

KIERTOTALOUS = tarkoittaa hyvin suunniteltua taloutta, jossa materiaali kiertää suljetusti ja jätteen syntyminen on minimoitu.

KUITUPAKKAUS = pakkaus, jonka perusraaka-aineena on puukuitu. Tarkoittaa mm. kartonkipakkauksia, käärepaperia, aaltopahvilaatikoita ja kananmunien kennopakkauksia.

KUNNAN JÄRJESTÄMÄ JÄTTEENKULJETUS = kunta järjestää kiinteistöittäisen jätteenkuljetuksen, jos jätelautakunta päättää valita tämän vaihtoehdon alueen kuljetusjärjestelmäksi.

KÄSITTELY = jätteen hyödyntämistä tai loppukäsittelyä, mukaan lukien jätteen valmistelu loppukäsittelyä varten.

LUKE = Luonnonvarakeskus. Vuoden 2015 alussa Maa- ja elintarviketalouden tutkimuskeskus (MTT), Metsäntutkimuslaitos (Metla), Riista- ja kalatalouden tutkimuslaitos (RKTL) sekä Maa- ja metsätalousministeriön tietopalvelukeskuksen (Tike) tilastotehtävät yhdistettiin

luonnonvarakeskukseksi. Luonnonvarakeskuksen tehtävinä on harjoittaa tieteellistä tutkimustoimintaa, tiedon ja teknologian siirtoa sekä tarjota asiantuntijapalveluita yhteiskunnallisen päätöksenteon tueksi. Lisäksi Luonnonvarakeskus tuottaa ruokaan ja uusiutuviin luonnonvaroihin liittyviä tilastoja sekä hoitaa viljeltävien kasvien, tuotantoeläinten ja metsäpuiden perinnöllisen monimuotoisuuden turvaamiseen liittyvät tehtävät.

LOPPUKÄSITTELY = jätteen sijoittamista kaatopaikalle tai polttoa ilman energian talteenottoa tai muuta näihin rinnastettavaa toimintaa.

MATERIAALITEHOKKUUS = kilpailukykyisten tuotteiden ja palveluiden aikaansaamista pienenevin materiaalipanoksin siten, että haitalliset vaikutukset vähenevät elinkaaren aikana. Materiaalitehokkuuden seurauksena jätteen määrä yleensä vähenee.

PAKKAUSJÄTEASETUS = velvoittaa pakkaajien ja pakattujen tuotteiden maahantuoja järjestämään pakkausten erilliskeräyksen ja jätehuollon sekä vastattava sen kustannuksista asteittain 1.1.2016 lähtien.

PALVELUTASO = jätehuollon palvelutaso määrittää kuntien tarjoamien jätehuollon palveluiden vähimmäistason. Palvelutaso koostuu palvelujen eri tekijöillä, joita ovat esimerkiksi palvelujen sijainti, käytön miellyttävyyttä ja keräyspisteiden saavutettavuus.

PERUSMAKSU = perusmaksu on kiinteistökohtainen vuosimaksu. Perusmaksun perusosalla rahoitetaan mm. kierrätyspisteet, vaarallisten jätteiden jätehuolto, ohjaus ja neuvonta sekä jätehuollon viranomaistoiminta.

PYR = Pakkausalan ympäristörekisteri. Usean toimijan omistama (mm päivittäistavarakaupat, metsä- ja muoviteollisuus, elintarviketeollisuus, pakkausalan liitto..) omistama, voittoa tavoittelematon yhtiö, jonka tehtävä on mm. tuottajayhteisöjen ja tuottajien palveleminen.

RESURSSITEHOKKUUS = tarkoittaa maapallon rajoitettujen resurssien käyttämistä kestäväällä tavalla samalla kun minimoidaan ympäristöön kohdistuvat vaikutukset. Se mahdollistaa enemmän tekemisen vähemmällä ja suurempien hyötyjen saavuttamisen vähemmällä materiaaleilla.

SEKAJÄTE = se osa yhdyskuntajätteestä, joka jää jäljelle, kun hyötyjätteet, vaaralliset jätteet ja erityisjätteet on lajiteltu erikseen. Sekajätteeseen kuuluvat materiaalit, jotka eivät sovellu mihinkään lajiteltavaan jakeeseen tai joista on liian työlästä erottaa eri jakeisiin kuuluvat osat.

SYKE = Suomen ympäristökeskus valtionhallinnon ympäristöalan tutkimus- ja kehittämiskeskus, joka huolehtii myös eräistä valtakunnallisista viranomaistehtävistä.

TOISSIJAINEN JÄTEHUOLTO ELI PERÄLAUTAPALVELU = kunnan on järjestettävä muun kuin kunnan vastuulla olevan jätteen jätehuolto (jätelaki 646/2011 § 32), jos jätteen haltija tätä muun palvelun tarjonnan puutteen vuoksi pyytää ja jäte laadultaan ja määrältään soveltuu kuljetettavaksi tai käsiteltäväksi kunnan jätehuoltojärjestelmässä.

TUOTTAJAVASTUUS = tuotteiden valmistajien ja maahantuojien velvollisuus järjestää tuotteidensa jätehuolto kustannuksellaan, kun tuotteet poistetaan käytöstä.

UUELLEENKÄYTTÖ = tuotteen tai sen osan käyttämistä uudelleen samaan tarkoitukseen kuin mihin se on alun perin suunniteltu

UUELLEENKÄYTÖN VALMISTELU = jätteen puhdistamiseksi tai korjaamiseksi toteutettavaa hyödyntämistä, jolla jätteenä käytöstä poistettu tuote tai sen osa valmistetaan siten, että se voidaan käyttää uudelleen ilman muuta esikäsittelyä.

VAARALLINEN JÄTE = jätettä, jolla on palo- tai räjähdysvaarallinen, tartuntavaarallinen, muu terveydelle vaarallinen, ympäristölle vaarallinen tai muu vastaava ns. vaaraominaisuus (ent. ongelmajäte).

VIHREÄ HANKINTA = ympäristöä säästävä hankinta

YHDYSKUNTAJÄTE = asumisessa syntyvä sekä laadultaan siihen rinnastettava hallinto-, palvelu- ja elinkeinotoiminnassa syntyvä jäte.

LIITE

YMPÄRISTÖVAIKUTUSTEN ARVIOINTI

Jätepoliittisen ohjelman ympäristövaikutuksia on arvioitu SOVA-lain 3 §:n yleisen arviointivelvollisuuden perusteella. Arvioinnissa ympäristönsuojeluviranomaisia pyydettiin arvioimaan ohjelmatyön vaikutuksia sekä tavoitteiden ja toimenpiteiden näkyvyyttä.

Ohjelmassa esitetyillä toimenpiteillä voidaan katsoa olevan vähäistä positiivista ympäristövaikutusta. Ohjelmatyön voidaan katsoa vahvistavan lainsäädännön vaatimuksia sekä korostavan valtakunnallisia kierrätystavoitteita ja niiden toteutumista.

Kierrätyksen ja uudelleenkäytön tehostaminen vähentää uusien luonnonvarojen käyttötarvetta esim, rakennusallalla. Neitseellisten maa-ainesten otto vähentyy kun maa-aineksia saadaan korvattua jäte- ja kierrätysmateriaaleilla. Maa-ainespankkien ja maankaatopaikkojen sijoittaminen hyvin yhteyksien päähän taajama-alueiden ulkopuolelle voi olla kaavoituksellinen haaste, joka voi aiheuttaa myös vähäisiä negatiivisia vaikutuksia maankäytölle. Roskaantumien väheneminen ja tiedottamisen lisääntyminen vaikuttaa positiivisesti elinoloihin ja ihmisten viihtymiseen sekä maisemaan ja kaupunkikuvaan. Jäteastia tyhjennyksien optimointi ja yhteisen jäteastian käyttö sekä lietteiden käsittely syntypaikalla vähentää kuljetuksia ja ajoja. Kierrätyspisteverkoston laajentuminen vähentää luvaton jätteenpoltoa. Jätteen loppusijoituksen vähentymisellä ja lietteiden asianmukaisella käsittelyllä sekä sakokaivojen säännönmukaisella tyhjennyksellä on vaikutuksia maaperään ja vesistöjen tilaan.

Tavoitteiden ja toimenpiteiden vaikutukset ympäristöön voisivat näkyä 5-10 vuoden aikavälillä. Jätepoliittisen ohjelman merkittävyys kokonaisuutena voi olla alueellisesti merkittävä mutta laajemmin tarkasteltuna vähäinen. Merkittävimpänä tavoitteena oli etusijajärjestys ja sen noudattaminen ja toimenpiteenä toimiva jätteenkeräily jossa jäteastiat olisivat oikein mitoitettua ja keräily joustavaa.



Kiiruun tila, Somero. Kuva: Marja Rantanen



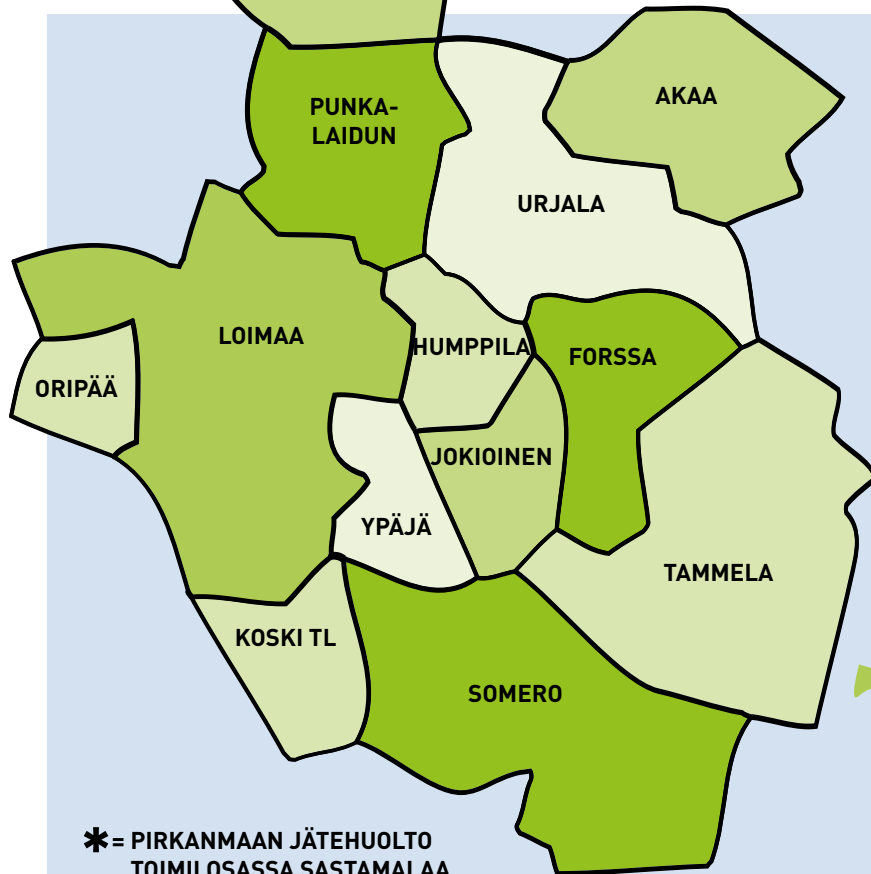
Keikyän riippusilta, Sastamala. Kuva: Päivi Pelttari

YRITYSVAIKUTUSTEN ARVIOINTI

Jätehuoltoalalla toimivat yritykset arvioivat jätepoliittisen ohjelman tavoitteilla ja toimenpiteillä olevan vaikutuksia toiminta edellytyksiin, seudun työllisyyteen, yritysten haluun sijoittua alueelle, toiminnan aloittamiseen, laajentamiseen, jatkamiseen sekä kustannuksiin ja investointeihin. Yritykset, jotka eivät toimi jätehuoltoalalla arvioivat ettei jätepoliittisella ohjelmatyöllä ole vaikutuksia tai ne ovat vähäisiä.

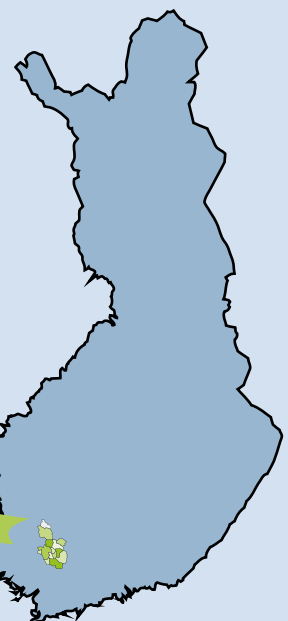
Kaikki yritykset näkivät, että kustannuksiin ja investointeihin ohjelmalla on vaikutuksia. Vaikutusten nähtiin olevan epäsuoria ja ilmenevän pidemmällä aikavälillä. Jätealalla toimivat yritykset arvioivat ohjelmalla olevan myös suoria vaikutuksia.

Ohjelmalla nähtiin olevan negatiivisia tai positiivisia vaikutuksia vastaajasta riippuen. Negatiivisena nähtiin kunnan omistaman jäteyhtiön roolin korostaminen. Positiivisena asiana nähtiin investointeihin luottamuksen luominen tulevaisuuden toimintaan, joka kannustaa investointeihin ja tuo uusia työpaikkoja kun toimintaa ohjataan etusijajärjestyksen ja jätelain mukaisesti.



Forssan kaupungin
Jätelautakunta

WWW.JATELTK.FI



* = PIRKANMAAN JÄTEHUOLTO
TOIMII OSASSA SASTAMALAA